

INFORMAČNÍ PŘEHLED

Hypoteční banky, a. s.

ke dni 30. června 2007

uveřejňovaný podle § 11 odst. 3 zákona č. 21/1992 Sb., o bankách, ve znění pozdějších předpisů, zpracovaný v rozsahu podle Opatření ČNB č. 1 ze dne 30. prosince 2003

Obsah:

- I. Profil banky
- II. Základní charakteristiky
- III. Údaje o vedoucích zaměstnancích
- IV. Struktura akcionářů
- V. Přehled vykonávaných činností
- VI. Informace o hospodaření a řízení rizik
- VII. Historie banky

Přílohy:

- č. 1 Organizační struktura
- č. 2 Konsolidační celek skupiny ČSOB
- č. 3 Finanční výkazy
- č. 4 Výroční zpráva za rok 2006 (samostatná příloha)



I. Profil banky

Obchodní firma: **Hypoteční banka, a.s.**

Právní forma: **akciová společnost**

Sídlo: **Praha 4, Budějovická 409/1, PSČ: 140 00**

Identifikační číslo dle zápisu v Obchodním rejstříku: **13 58 43 24**

Den původního zápisu do Obchodního rejstříku: **10. 1. 1991**

Datum poslední změny zápisu do Obchodního rejstříku: **21. 5. 2007**

Důvod poslední změny zápisu do OR: **Zápis změny členů dozorčí rady**

Zápis proveden: **v Obchodním rejstříku vedeném městským soudem v Praze,
oddíl B., vložka č. 3511**

Výše základního kapitálu zapsaná v Obchodním rejstříku: **3 458 107 000 Kč**

Výše splaceného základního kapitálu: **3 458 107 000 Kč**

Auditor: **Ernst & Young Audit & Advisory, s. r. o., Praha 2, Karlovo náměstí 10**

Informace o emitovaných akcích s uvedením jmenovité hodnoty:

Druh: **na doručitele** Počet vydaných akcií: **6 916 214 ks**

Forma: **zaknihované**

Podoba: **nominál 500 Kč / ks** Hypoteční banka nemá v držení žádné vlastní akcie.

II. Základní charakteristiky

- V celkovém počtu poskytnutých hypotečních úvěrů zaujímá Hypoteční banka jedno z předních míst na trhu: celkově doposud uzavřených smluv k datu 30.6.2007: 81 595 ks v objemu 97,51 mld Kč, což činí 27,14 % trhu z hlediska počtu úvěrů, respektive 24,27 % trhu z hlediska objemu. Za první pololetí 2007 poskytla celkem 11 382 ks hypotečních úvěrů v objemu 20,50 mld Kč.

V první polovině letošního roku vzrostl objem hypoték oproti stejnému období vloni o 66 %. O 38 % se zvýšil počet HÚ a průměrná výše úvěru vzrostla o 20 % na 1,6 mil.

- bilanční objem hypotečních úvěrů (brutto) 78 312 837 tis. Kč
- bilanční suma 847 031 303 tis. Kč
- základní kapitál ve výši 3 458 107 tis. Kč

- Hypoteční banka je největší emitent registr. hypotečních zástavních listů:

K 30. 6. 2007 bylo emitováno 43 emisí v celkovém objemu 79,4 mld Kč; z toho prvních 8 emisí a část 24. emise v celkovém objemu 16,315 mld bylo v souladu s emisními podmínkami řádně splaceno. K 30. 6. 2007 bylo tedy v oběhu 35 emisí HZL v celkovém objemu 63,085 mld Kč, což představuje 36,74% podíl na trhu.

- Hypoteční banka podporuje projekt SOS dětské vesničky:

V rámci podpory [Sdružení SOS dětských vesniček](#) byl za první pololetí roku 2007 převeden příspěvek ve výši 258 340 Kč; doposud Hypoteční banka přispěla celkovou částkou **1 307 358 Kč**. S každou uzavřenou úvěrovou smlouvou přispívá banka částkou 20,- Kč z vlastních prostředků.



III. Získané ocenění

V soutěži Zlatá koruna 2007 získala Hypoteční banka celkem tři ocenění za produktové novinky:



V kategorii Hypoték se na třetím místě umístil produkt „**Expresní ocenění bytu**“ a Zlatou korunu 2007 přiřkla porota „Hypotéce on-line“. Letos poprvé byla vyhlášena Novinka roku – tou se stala rovněž „**Hypotéka on-line**“.

III. Údaje o vedoucích zaměstnancích, dosavadní zkušenosti a kvalifikační předpoklady pro výkon funkce, členství v orgánech jiných společností

Philippe MOREELS

Předseda Dozorčí rady

Od: **13. 8. 2003**

Absolvent Solvey Business School na Svobodné universitě v Bruselu. Pracoval v Unilever Group, Standard Chartered Bank, Westdeutsche Landesbank a Tatrabance. Je členem představenstva a vrchním ředitelem v ČSOB. Vykonává i funkce u členů skupiny ČSOB: předseda Dozorčích rad ČSOB Stavebné spořitelně, Business Center, ČSOB d.s.s. a ČSOB distribution, člen Dozorčích rad ČSOB Asset Management, ČSOB Asset Management, správ. spol., Českomoravské stavební spořitelny a ČSOB Pojišťovny.

Ladislav MACH

Člen Dozorčí rady

Od: **16. 11. 2005**

Prošel mnoha kursy mj. Management Development Program v KBC, seminář Risk management na Ministerstvu financí v Luxemburgu, program Implementace procesů sledování rizika v BGB Bank Berlin. V současnosti studuje na Bankovním institutu. V ČSOB pracuje od roku 2000, nyní výkonný ředitel Řízení rizik. Není členem orgánů jiných společností.

Mgr. Dr. Petr JAROŠ

Člen Dozorčí rady

Od: **27. 6. 2000**

Absolvoval MFF UK, a v roce 1998 studium MBA Sheffield Hallam University. Od roku 1994 pracuje v ČSOB nejprve v oblasti finanč. trhů jako komerční pracovník, hlavní metodik, ředitel odboru, od r. 1998 v útvaru pro strategii a rozvoj. V r. 1999 jmenován výkonným ředitelem Řízení aktiv a pasiv ČSOB. Není členem orgánů jiných společností.

Dipl. ek. Martin Brabenec

Člen Dozorčí rady

Od: **7. 3. 2007**

Absolvent Vyšší obchodní podnikatelské školy. V bance pracuje od roku 1997, na pozicích ekonom a metodik. Nyní bankovní specialista v odboru 4 Řízení externích sítí se zaměřením na provizní systémy. Není členem orgánů jiných společností.

Ing. Václav Moravec

Člen Dozorčí rady

Od: **25. 4. 2007**

Absolvent VŠE. Pracoval v KB v úvěrovém oddělení. V bance působí od roku 1995; je členem subkomise Bankovní asociace pro hypotéky a stavební spoření. Marketingu se v bance věnuje od roku 1999. Absolvoval poznávací stáž u Bank of Scotland a řadu odborných školení. Není členem orgánů jiných společností.

Mgr. Martin JAROLÍM, Ph.D.

Člen Dozorčí rady

Od: **22. 9. 2006**

Absolvoval MFF UK v roce 1995 a získal Ph.D. na CERGE. Od roku 2000 pracuje v ČSOB nejprve jako konzultant v útvaru Management Consulting a manažer útvaru Retailového prodeje, od 1. 5. 2006 je výkonným ředitelem útvaru Retailový marketing a segmenty. Je členem dozorčí rady Nadace CERGE-EI.

Ing. Jan SADIL
Předseda Představenstva
a generální ředitel
Od: **17. 12. 2003**

Absolvent ČVUT, fakulta stavební, specializační studium technického znalectví v oboru stavebnictví a ekonomiky na VÚT v Brně, Peněžní ekonomie a bankovníctví na VŠE. V letech 1995 – 2001 pracoval v KB naposledy v pozici ředitele odboru úvěry občanům. Je členem správní rady Asociace pro rozvoj trhu nemovitostí a Komise pro hypoteční úvěrové obchody při Bankovní asociaci.

Ing. Petr HLAVÁČ
Místopředseda
Představenstva a náměstek
generálního ředitele pro věci
úvěrové
Od: **17. 1. 2005**

Je absolventem VŠE, obor služby a cestovní ruch. Postupně pracoval v Komerční bance (1991 - 1999), v Bank Austria Creditanstalt Czech Republic (1999 – 2001) a v České spořitelně (2001 – 2004), kde naposledy řídil prodej spotřebitelských úvěrů Sporoservis. Není členem orgánů jiných společností.

Mgr. Tomáš BROUČEK
Člen Představenstva
a náměstek generálního
ředitele pro věci finanční
Od: **1. 1. 2005**

Absolvent Matematicko - fyzikální fakulty Karlovy univerzity, obor Teoretická kybernetika, matematická informatika a teorie systémů. V roce 1992 nastoupil do Komerční banky, dále působil v Deloitte & Touche a od roku 1999 v ČSOB, naposledy jako výkonný ředitel pro oblast e-bankingu, platebních karet a platebních operací. Není členem orgánů jiných společností.

Ing. Jitka NAROVCOVÁ
Ředitelka odboru
vnitřního auditu
Od: **17. 3. 2005**

Absolventka Mendelovy zemědělské a lesnické univerzity v Brně (fakulta provozně ekonomická). V letech 1996 až 2004 byla zaměstnána u společnosti KPMG na různých pozicích v oddělení auditu. V Hypoteční bance pracuje od roku 2004. Není členkou orgánů jiných společností.

Mgr. Karel CVACHOVEC
Ředitel odboru
kanceláře banky
Od: **1. 5. 2007**

Absolvent Právnické fakulty UK. V bance pracuje od roku 2001. Během uplynulých let práce absolvoval roční vzdělávací program Corporate Governance, studijní program Eagles v ČSOB a četná odborná školení. Není členem orgánů jiných společností.

Jana HEZINOVÁ
Ředitelka odboru
marketingu a PR
Od: **1. 5. 2004**

Absolventka kurzů v oblasti Strategie značky, Marketingové komunikace a Vedení lidí, studuje na VŠE, Fakulta managementu. V roce 2003 vedla projekt změny korporátní identity pro slovenskou VÚB. V letech 1997 - 2002 pracovala v Českém Telecomu v oblasti korporátní identity a marketingové komunikace. Není členkou orgánů jiných společností.

Ing. Stanislav OBEŠLO
Ředitel odboru řízení
externích sítí
Od: **1. 10. 2006**

Absolvent ČVUT - katedra řízení a ekonomika strojírenské výroby. V letech 2000 - 2003 zaměstnán v ČSOB v různých řídicích funkcích. V Hypoteční bance zodpovídá za řízení externích obchodních sítí. Je členem představenstva bytového družstva.

**Ing. Radomíra
PAPOUŠKOVÁ**
Ředitelka odboru řízení
produktů
Od: **1. 5. 2002**

Absolventka VŠZ provozně ekonomické fakulty, postgraduálního studia na VŠE. V letech 1994 - 2001 zaměstnána v Komerční bance v různých odborných i řídicích funkcích. Zodpovídá za produkty banky s výjimkou produktů pro bytová družstva a municipality. Je místopředsedkyní Hypoteční komise při Bankovní asociaci a národním koordinátorem pro ČR v rámci Evropské hypoteční federace.

Ing. Magdalena ŠTEMBEROVÁ
Ředitelka odboru řízení
pobočkové sítě
Od: **1. 1. 2007**

Absolventka Univerzity J. E. Purkyně, fakulta sociálně ekonomická a řady odborných bankovních a manažerských kursů. Od roku 1996 pracovala v ČSOB, od roku 2002 jako manažer obchodního týmu pro retail v ústeckém a libereckém kraji. V letech 2004 až 2006 jako ředitelka teplické pobočky Hypoteční banky. Není členkou orgánů jiných společností.

Ing. Roman SOMOL, MBA
Ředitel odboru řízení
rizik a compliance
Od: **1. 5. 2004**

Absolvent Fakulty elektrotechnické ČVUT, dálkového studia MBA (specializace Finance) University of Wales a Manchester Business School a řady odborných a manažerských kursů. V letech 1991 - 2004 zaměstnán v ČSOB, v období 1996 až 2002 jako výkonný ředitel útvaru řízení rizik. Není členem orgánů jiných společností.

Ing. Petr NĚMEČEK
Ředitel odboru nemovitostí
Od: **15. 11. 1995**

Absolvent VŠ stavebního směru, certifik. odhadce nemovitostí, soudní znalec pro ceny a odhady nemov., předseda Prac. skupiny pro oceňování majetku při ČBA, člen disciplinární komise ČSCOM, člen Komory soudních znalců, dlouholeté zkušenosti z projektové, investorské, realitní a oceňovací činnosti. V řídicích funkcích od roku 1991. Není členem orgánů jiných společností.

Ing. Tomáš SMETÁNKA
Ředitel odboru
úvěrových analýz
Od: **1. 3. 2007**

Absolvent VŠZ Praha a řady manažerských a odborných kursů. Čtyři roky pracoval v ČS jako úvěrový referent se specializací na HÚ a následně sedm let v HVB, resp. Bank Austria Creditanstalt ČR, jako poradce privátní klientely, v credit risk a v analýzách HÚ. Není členem orgánů jiných společností.

Ing. Michal ŠVUB
Ředitel odboru
klientských služeb
Od: **1. 4. 2007**

Absolvent elektrotechnické fakulty ČVUT a řady odborných kursů, má státní zkoušku z ekonomie na VŠE. V posledních šesti letech pracoval v Conseq Investment Management, z toho od roku 2003 jako člen představenstva odpovědný za Back Office, IT a účetní oddělení. Není členem orgánů jiných společností.

Ing. Pavel HRUBEŠ
Ředitel odboru řízení
věřitelských rizik
Od: **2. 1. 1996**
Do: **30. 7. 2007**

Absolvent VŠE obor hospodářská politika. V letech 1991 - 1995 zaměstnán v IPB na pozici odborného komerčního pracovníka v úvěrovém odboru a následně řízení rizik. Od roku 1995 do současnosti v Hypoteční bance, a to do roku 1996 na pozici bankovního specialisty v odb. hypotečních úvěrů, od roku 1996 ředitelem odboru. Není členem orgánů jiných společností.

Ing. Jindřich THON
Ředitel odboru
finančního řízení
Od: **1. 2. 2003**

Absolvent BIVŠ (bankovní management) a řady odborných a manažerských kursů. V bankovníctví pracuje od roku 1992, kdy nastoupil do Živnostenské banky, a. s. Od roku 1993 jako specialista v odboru kapitálových trhů. V letech 1997 až 2002 pracoval v nynější eBance, a. s., od roku 1999 jako ředitel divize Treasury. Není členem orgánů jiných společností.

Ing. Michal RANDA, ACCA
Ředitel účetního odboru
Od: **1. 5. 2002**

Absolvent UP DFJP - ekonomického směru. Absolvoval studium ACCA s centrem v Glasgow, od roku 2003 členem této organizace. V předchozích letech zaměstnán ve společnosti KPMG. Od roku 2001 zaměstnancem Hypoteční banky, v odboru vnitřního auditu. Není členem orgánů jiných společností.

Ing. David HASTÍK
Ředitel správního odboru
Od: **15. 4. 2005**

Před nástupem do Hypoteční banky pracoval ve finanční instituci jako ředitel odboru vnější služby = řízení a rozvoj obchodní sítě včetně logistického vybavení, nájemních vztahů a další agendy. Není členem orgánů jiných společností.

Ing. Marek KREJČÍ
Ředitel odboru
refinancování a HZL
Od: **1. 10. 2000**

Absolvent VŠE (specializace finance), absolvent ČVUT (specializace konstrukce a dopravní stavby) a řady odborných bankovních a manažerských kursů. V letech 1995 až 1996 zaměstnán v Unilever ČR, 1996 až 2004 v různých odborných i řídicích funkcích v Hypoteční bance, kde nyní zodpovídá za oblast hypotečních zástavních listů a refinancování. Není členem orgánů jiných společností.

Ladislav ŠIMÍČEK
Ředitel odboru
Informačních technologií
Od: **1. 3. 2001**

Absolvent Střední průmyslové školy Elektrotechnické v Ostravě – zaměření elektrotechnika a informatika a řady manažerských a odborných kursů. V průběhu praxe pracoval na různých dílčích projektech, od roku 1999 v eBance - od roku 2004 jako Ředitel divize Interní systémy. Není členem orgánů jiných společností.

Ing. Ivan GAVRAN
Ředitel odboru
řízení projektů
Od: **1. 1. 2007**

Absolvent ČVUT Fakulty Elektrotechnické a řady kursů z oblasti IT, manažerské a řízení projektů. Od roku 1996 praxe v IT firmách, od roku 1998 praxe ve finančních institucích na pozici ředitele IT. Je členem představenstva bytového družstva.

Dušan MACHALA
Ředitel pobočky Zlín
Od: **1. 1. 2000**

Absolvoval řadu odborných bankovních a manažerských kursů včetně studia "Peněžní ekonomie a bankovníctví" na VŠE v Praze. V Hypoteční bance pracuje od roku 1995 v různých odborných a řídicích funkcích. Není členem orgánů jiných společností.

Ing. Jiří PACÁK
Ředitel pobočky Olomouc
Od: **1. 1. 1997**

Absolvent Vysoké školy báňské v Ostravě, Ekonomické fakulty a řady odborných bankovních a manažerských kursů. Působil jako vedoucí úvěrového odd. Agrobanky a v letech 1995 – 1996 jako ředitel pobočky Bankovního domu Skala. Není členem orgánů jiných společností.

Ing. Jana PLCHOVÁ
Ředitelka pobočky Jihlava
Od: **1. 2. 2002**

Absolventka VŠE, fakulta národohospodářská a řady odborných bankovních a manažerských kursů. Od absolvování VŠE pracuje v bankovníctví: KB, ČSOB, Bank Austria Creditanstalt. Není členkou orgánů jiných společností.

Ing. Luděk KLÍMA
Ředitel pobočky Liberec
Od: **1. 2. 2005**

Absolvent Vysoké školy strojní a elektrotechnické v Plzni a postgraduálního studia bankovníctví na VŠE fakulta financí a účetnictví. Od roku 1991 působil v Investiční bance a v ČSOB, zastával funkci regionálního ředitele pro retailové bankovníctví Živnostenské banky. Není členem orgánů jiných společností.

Ing. Jan FUX
Ředitel pobočky Ostrava
Od: **1. 7. 1998**

Absolvent Vysoké školy báňské v Ostravě (specializace Automatizované systémy řízení), postgraduál. studia Peněžní ekonomie a bankovníctví na VŠE Praha. Působil ve společnostech Hutní projekt a KABEL PLUS v různých odborných i vrcholových funkcích, především v oblasti marketingu a obchodu. Není členem orgánů jiných společností.

Ing. Milan FRYŠ
Ředitel pobočky Pardubice
Od: **1. 5. 2002**

Absolvoval Vysokou školu ekonomickou - obor hospodářská politika a řadu odborných bankovních a manažerských kursů. V bankovníctví působí v různých odborných a vedoucích funkcích od roku 1993: KB, ČSOB, v Hypoteční bance pak od roku 2001. Není členem orgánů jiných společností.

Ing. František MAREČEK
Ředitel pobočky
Hradec Králové
Od: roku **1995**

Absolvoval VŠZ Praha, odborné a manažerské kursy, školení specializovaná na bankovníctví. Od r. 1986 působí v bankovníctví: SBČS - úvěrový referent, KB - vedoucí odboru, od r. 1991 ve funkci ředitele pobočky (Regiobanka).
Není členem orgánů jiných společností.

Ing. Karel ŘEZANKA
Ředitel pobočky Plzeň
Od: **1. 11. 2005**

Absolvent fakulty Provoz a ekonomika dopravy a spojů VŠDS v Žilině. Působil v různých vedoucích pozicích v Komerční bance, jako ředitel pobočky, ředitel pro občany a firemní klientelu regionál. pobočky Plzeň. Není členem orgánů jiných společností.

Petr SVOBODA
Ředitel pobočky
Karlovy Vary
Od: **1. 11. 2005**

Absolvent Střední průmyslové školy elektrotechnické v Plzni a Národně vzdělávacího institutu v Karlových Varech. Od roku 1993 působil v Komerční bance na různých referentských a řídicích pozicích včetně pozice ředitele pobočky Ostrov. Není členem orgánů jiných společností.

Ing. Jiří CÍSLER
Ředitel pobočky
České Budějovice
Od: **1. 5. 2001**

Absolvoval VŠE v Praze (obor finance) a řadu odborných bankovních a manažerských kursů. V letech 1987 - 1989 zaměstnan v SBČS, v letech 1990 až 2001 působil v Komerční bance v různých odborných i řídicích funkcích. Není členem orgánů jiných společností.

Ing. Martin MRŇÁK
Ředitel pobočky Teplice
Od: **1. 11. 2006**

Absolvent Pedagogické fakulty Univerzity J. E. Purkyně v Ústí nad Labem, Sales Management Handbook – Mercuri international (2003) a CIMA – A (2005 - 2006). Držitel Certifikátu GRO v oblasti vedení týmu a řízení času a úkolový management. Není členem orgánů jiných společností.

Ing. Jindřich ROUN
Ředitel pobočky Praha
Od: **1. 1. 2004**

Absolvent VŠE (fakulta podnikohospodářská) a řady odborných bankovních a manažerských kursů. 1993 - 2000 působil v několika bankách v různých odborných i řídicích funkcích. V letech 2001 až 2003 pracoval v České pojišťovně. Od roku 2003 jako vrchní disponent neživotního pojištění. Není členem orgánů jiných společností.

Ing. Pavel SOUKUP
Ředitel pobočky Brno
Od: **22. 11. 2004**

Je absolvent VUT v Brně, fakulta stavební. Před nástupem do Hypoteční banky působil ve funkci oblastního ředitele Alianz pojišťovna, a. s. Není členem orgánů jiných společností.

Úvěry a záruky poskytnuté bankou vedoucím zaměstnancům (v tis. Kč):

Záruky poskytnuté bankou vedoucím zaměstnancům:

0

Úvěry poskytnuté bankou členům Dozorčí rady:

- Původní výše úvěrů:	6 915
- Zůstatek k 30. 6. 2007 včetně úroků:	6 421

Úvěry poskytnuté bankou členům Představenstva:

- Původní výše úvěrů:	1 100
- Zůstatek k 30. 6. 2007 včetně úroků:	890

Úvěry poskytnuté ostatním vedoucím zaměstnancům:

- Původní výše úvěrů:	32 469
- Zůstatek k 30. 6. 2007 včetně úroků:	15 552

Úvěry poskytnuté vedoucím zaměstnancům celkem:

- Původní výše úvěrů:	40 484
- Zůstatek k 30. 6. 2007 včetně úroků:	22 863

IV. Struktura akcionářů

Níže uvedené údaje jsou o osobách, jejichž podíl na hlasovacích právech spojených s akciemi vydanými bankou činil k datu 30. 6. 2007 nejméně 5 %.

Obchodní jméno: Československá obchodní banka, a.s.

Sídlo: Radlická 333/150, 150 00 Praha 5

Předmět podnikání: bankovní činnost

Výše podílu v %: 99,87 %

Akcionář se zvláštním vztahem: ANO - dle § 19, odst. 1, písm. f) Zák. č. 21/92 Sb.

V. Přehled vykonávaných činností

Rozhodnutím Státní banky československé Č. j.: V 96/12-90, ze dne 28. 12. 1990, je ČMHB oprávněna působit jako banka v plném rozsahu zákona č. 159/1989 Sb., o bankách a spořitelnách. Zákon o bankách č. 21/1992 Sb., v ustanovení § 42 stanoví, že banky působící podle zákona č. 158/1989 Sb., se dnem účinnosti považují za banky působící podle tohoto zákona. Rozhodnutím České národní banky pod Č. j.: 2004/264/520 ze dne 30. 1. 2004 obdržela Českomoravská hypoteční banka, a. s., nově vydanou bankovní licenci, podle níž je oprávněna k výkonu činností:

1. přijímání vkladů od veřejnosti - **provádí**
2. poskytování úvěrů - **provádí**
3. vydávání hypotečních zástavních listů - **provádí**
4. investování do cenných papírů na vlastní účet - **provádí**
5. finanční pronájem (finanční leasing)
6. platební styk, zúčtování v tuzemsku - **provádí**
7. vydávání a správa platebních prostředků
8. poskytování záruk
9. otevírání akreditivů
10. obstarávání inkasa
11. poskytování investičních služeb
12. finanční makléřství
13. výkon funkce depozitáře
14. směnářská činnost (nákup devizových prostředků)
15. poskytování bankovních informací - **provádí**
16. pronájem bezpečnostních schránek

a činnosti, které přímo souvisejí s činnostmi uvedenými v bankovní licenci.
Žádné činnosti, ke kterým je Českomoravská hypoteční banka, a. s., ze zákona oprávněna, nebyly příslušným orgánem omezeny, dočasně pozastaveny, nebo zastaveny.

Hypoteční banka přijímá vklady od 3 mil. Kč výše. Každý vkladatel je osobně seznámen s podmínkami pro přijetí vkladu, včetně jeho pojištění.

Banka nevykonává kontrolu nad žádnými subjekty.

VI. Informace o hospodaření

Nedílnou součástí tohoto přehledu informací jsou finanční výkazy: rozvaha, podrozvaha, výkaz zisků a ztrát a pohledávky za klienty, a dále propočtové ukazatele: ukazatel kapitálové přiměřenosti, požadavky na kapitál banky (brutto), návratnost aktiv, návratnost kapitálu, aktiva na jednoho zaměstnance, provozní náklady na jednoho zaměstnance a čistý zisk na jednoho zaměstnance (tyto údaje jsou uvedeny v příloze č. 3).

Součástí uveřejňovaných informací je též výroční zpráva banky za poslední ukončené účetní období včetně výroku auditora k účetní závěrce banky v nezkrácené podobě (samostatná příloha č. 4).

Významné změny v oblasti řízení rizik:

V bance probíhá intenzivní příprava na změnu regulace kapitálové přiměřenosti podle požadavků Basilejského výboru pro bankovní dohled. Banka je zapojena do projektů, které v této souvislosti probíhají v rámci skupiny ČSOB.

Základním nástrojem řízení úvěrových rizik v bance je systém Creditní scóre (CS) doplněný o centralizované schvalování a správu úvěrových obchodů. Tento nástroj je nadále rozvíjen, a to zejména s ohledem na požadavky Basel II a současně s ohledem na snahu vytvořit jednotnou platformu pro řízení rizik v rámci skupiny ČSOB. V průběhu roku 2004 došlo k automatizovanému propojení CS s Centrálním registrem úvěrů a Bankovním registrem klientských informací, a to s cílem dalšího posílení jeho predikční schopnosti.

V oblasti poskytování a správy úvěrových obchodů došlo a nadále průběžně dochází k úpravám metodické základny ve snaze maximálně zjednodušit a zefektivnit schvalovací proces, při současném zohlednění pro banku přijatelné míry rizika. Banka rovněž vytvořila dvě samostatná call - centra pro potřeby standardních a problémových klientů.

V oblasti tržních rizik byla zpřesněna metodika řízení tržních rizik s důrazem na úrokové riziko. Byla posílena role tzv. zásad vnitřního zajištění pro omezení úrokového rizika a bylo rozšířeno portfolio finančních instrumentů použitelných pro omezení úrokového rizika.

V oblasti tržních rizik byla zpřesněna metodika řízení tržních rizik s důrazem na úrokové riziko. Byly zavedeny limity úrokového GAPu, které spolu se stávajícími limity basis point value umožňují konsolidované řízení úrokového rizika v rámci skupiny ČSOB.

V souladu s přípravou na nová pravidla sledování kapitálové přiměřenosti bylo v bance v roce 2005 zavedeno systematické sledování událostí operačního rizika. Výstupy, spolu s informacemi o dalších druzích rizik, jsou pravidelně předkládány vedení banky.

VII. Historie banky

Hypoteční banka, a. s., vznikla dne 10. ledna 1991, a povolení působit jako banka získala rozhodnutím Státní banky Československé (právní předchůdce České národní banky) z prosince 1990. Od svého vzniku působila jako univerzální obchodní banka regionálního charakteru ve východních Čechách. V té době pod názvem Regiobanka se sídlem v Hradci Králové. V červnu 1994 došlo ke změně majoritního akcionáře, kterým se stala Investiční a Poštovní banka, a. s., a hypoteční banka se tak začlenila do její finanční skupiny.

V roce 1994, po přijetí vnitřních organizačních opatření a podstatné restrukturalizaci spektra obchodních aktivit, se banka postupně začala měnit z univerzální banky na specializovanou hypoteční banku. V souvislosti s tím změnila od 16. prosince 1994 i své obchodní jméno na „Českomoravská hypoteční banka, a. s.“ a přestěhovala své sídlo z Hradce Králové do Prahy. Dne 19. září 1995 získala na základě rozhodnutí České národní banky Č. j.: 498/6-95 oprávnění vydávat hypoteční zástavní listy.

Díky vedoucímu postavení na trhu hypotečních úvěrů získala i první místo v emisích hypotečních zástavních listů jakožto zvláštních dluhopisů nabízejících mimořádně výhodné a bezpečné možnosti uložení peněz.

K 20. 6. 2000 se stala majoritním vlastníkem Československá obchodní banka, a. s., a banka byla začleněna do finanční skupiny ČSOB, která je nepřímo ovládaná od 2. března 2005 společností KBC Group NV. Valná hromada jednoznačně potvrdila dosavadní obchodní strategii a její obchodní záměry na nejbližší období.

Od 1. ledna 2005 banka používá nové logo a obchodní značku „Hypoteční banka“. S účinností od 1. ledna 2006 změnila i obchodní firmu na Hypoteční banka, a.s.

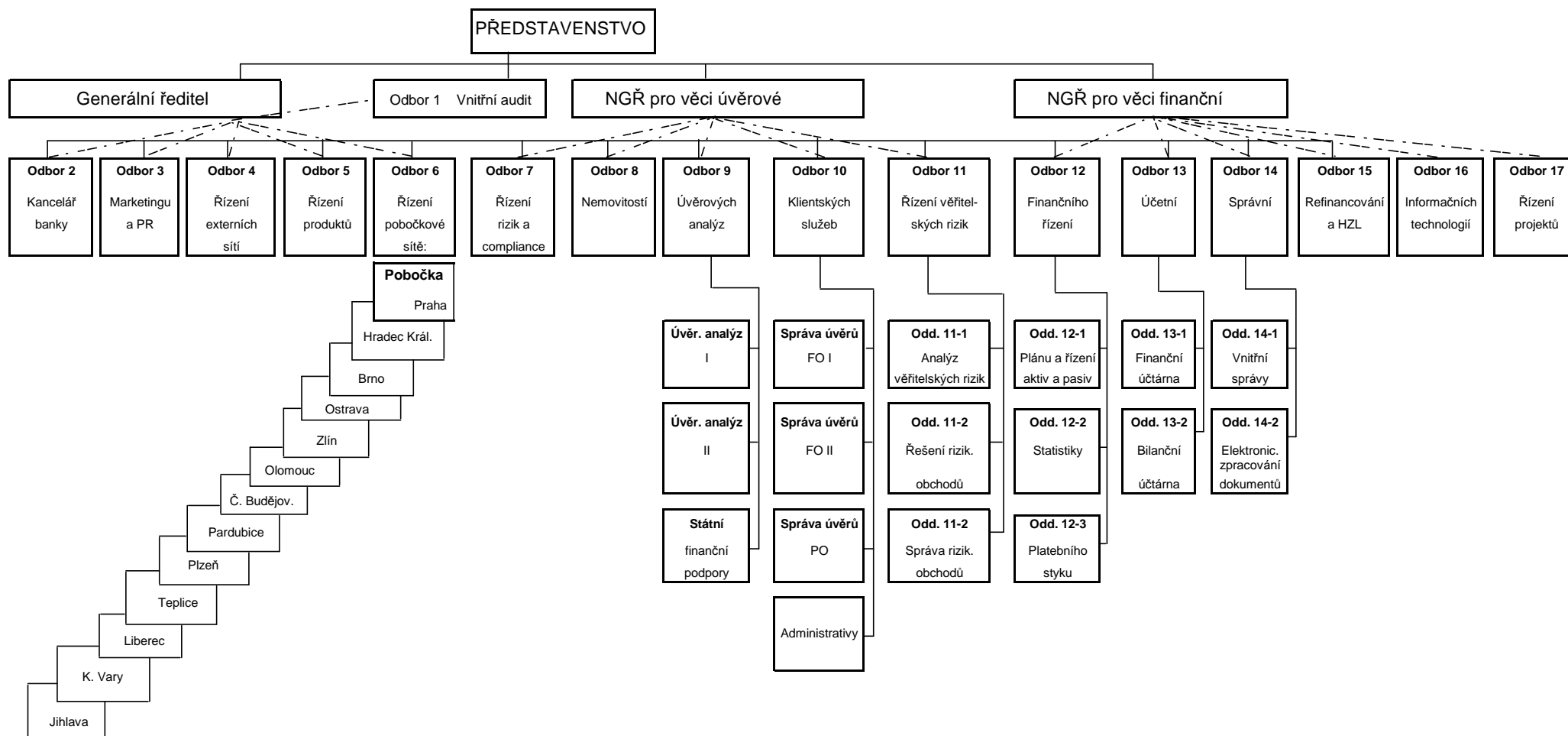
Hypoteční banka je první specializovanou hypoteční bankou v České republice a řadí se mezi vedoucí banky v tomto segmentu trhu. Specializace Hypoteční banky vytváří prostor pro její pružnou reakci na individuální potřeby širokého spektra zákazníků.

Kontakt:

Hypoteční banka, a. s.
Budějovická 1
140 00 Praha 4
Česká republika
Modrá infolinka: 844 111 174
Tel.: + 420 242 419 111-112
Fax: + 420 242 419 417

E-mail: info@hypotecnibanka.cz

www.hypotecnibanka.cz



Legenda: Přímá řídicí působnost je vyznačena plnou čarou.

Výkon řídicí působnosti představenstva prostřednictvím jednotlivých členů představenstva je vyznačen přerušovanou čarou.

GR a NGŘ jsou současně členy představenstva.

Počet zaměstnanců - přepočtený stav za období leden až červen 2007: 410 = celkem, z toho: - ústředí 273

Počet organizačních jednotek: ústředí + 13 poboček se sítí obchodních míst

- pobočky 137 (Praha-37, Brno-14, Hradec Králové-13, Ostrava-10, České Budějovice-9, Zlín-8, Olomouc-8, Pardubice-8, Plzeň-7, Teplíce-7, Liberec-6, Karlovy Vary-5, Jihlava-5).

Konsolidační celek skupiny ČSOB

Příloha č. 2

Identifikační číslo	Obchodní jméno právnické osoby	Sídlo
25636855	Auxilium, a. s.	Jindřišská 937/16, Praha 1
63987686	Bankovní informační technologie, s. r. o. (zkráceně BANIT)	Jungmannova 26, Praha 1
31324363	Business Center, s. r. o.	Nám. SNP 29, Bratislava
26760401	Centrum Radlická, a. s.	Kubánské náměstí 11/1391, Praha 10
49241397	Českomoravská stavební spořitelna, a. s.	Vinohradská 3218/169, Praha 10
00001350	ČSOB, a. s.	Radlická 333/150, Praha 5
63999463	ČSOB Asset management, a. s.	Perlová 371/5, Praha 1
35889446	ČSOB Asset management, správ. spol., a. s.	Kolárska 6, Bratislava
35899433	ČSOB distribution, a. s.	Kolárska 6, Bratislava
35904305	ČSOB d.s.s.	Kolárska 6, Bratislava
45794278	ČSOB Factoring (v ČR), a. s.	Benešovská 2538/40, Praha 10
35710063	ČSOB Factoring (v SR), a. s.	Gagarinova 7/a, Bratislava
25677888	ČSOB Investiční společnost, a. s.	Perlová 371/5, Praha 1
27081907	ČSOB Investment Banking Services, a. s.	Jindřišská 937/16, Praha 1
63998980	ČSOB Leasing, a. s. (ČR)	Na Pankráci 310/60, Praha 4
35704713	ČSOB Leasing, a. s. (SR)	Panónska cesta 11, Bratislava
35887222	ČSOB Leasing poisťovací makléř, s. r. o.	Panónska cesta 11, Bratislava
27151221	ČSOB Leasing pojišťovací makléř, s. r. o.	Na Pankráci 310/60, Praha 4
60917776	ČSOB Penzijní fond Progres, a. s.	Perlová 371/5, Praha 1
61859265	ČSOB Penzijní fond Stabilita, a. s. (ČMPF)	Perlová 371/5, Praha 1
45534306	ČSOB Pojišťovna, a. s. - přidružená společnost	Masarykovo náměstí 1458, Pardubice
35799200	ČSOB stavebná sporiteľňa, a. s.	Radlinského 10, Bratislava
13584324	Hypoteční banka, a. s.	Budějovická 409/1, Praha 4
47677619	Zemský penzijní fond, a. s.	Václava Řezáče 315, Most

Banka není v žádné z těchto společností ani v jiné společnosti ovládající osobou ani většinovým společníkem.

Vzájemné ekonomické vztahy:

- vůči mateřské společnosti ČSOB:

pohledávky	16 624 790,04
závazky	35 729 792 239,08

Finanční výkazy:

- Kapitál a kapitálová přiměřenost, Poměrové ukazatele
- Pohledávky za klienty, Deriváty
- Rozvaha
- Výkaz zisků a ztrát

Udaje o kapitálu (tis. Kč)	30.6.2007	31.3.2007	31.12.2006	30.9.2006
Souhrnná výše původního kapitálu (Tier 1)	9 741 580	9 070 599	6 433 881	6 434 244
Souhrnná výše dodatkového kapitálu (Tier 2)	40 000	80 000	2 714 762	80 000
Souhrnná výše kapitálu využitého na krytí tržního rizika (Tier 3)	0	0	0	0
Souhrnná výše odčitatelných položek od součtu Tier 1 a Tier 2	0	0	0	0
Celková výše kapitálu po zohlednění odčitatelných položek a stanovených limitů pro dodatkový kapitál	9 781 580	9 150 599	9 148 643	6 514 244
Udaje o kapitálových požadavcích (tis. Kč)	30.6.2007	31.3.2007	31.12.2006	30.9.2006
Souhrnná výše jednotlivých kapitál. požadavků podle zvláštních předpisů	5 942 835	5 113 570	4 755 285	4 285 229
- Výše jednotlivých kapitálových požadavků:				
* Kapitálový požadavek k úvěrovému riziku bankovního portfólia	5 942 835	5 113 570	4 755 285	4 285 229
* Kapitálový požadavek k úvěrovému riziku obchodního portfólia	0	0	0	0
* Kapitálový požadavek k riziku angažovanosti obchodního portfólia	0	0	0	0
* Kapitálový požadavek k obecnému úrokovému riziku	0	0	0	0
* Kapitálový požadavek k obecnému akciovému riziku	0	0	0	0
* Kapitálový požadavek k měnovému riziku	0	0	0	0
* Kapitálový požadavek ke komoditnímu riziku	0	0	0	0
* Kapitálový požadavek k rizikům stanovený vlastním VaR modelem	0	0	0	0

Poměrové ukazatele	30.6.2007	31.3.2007	31.12.2006	30.9.2006
Kapitálová přiměřenost (%)	13,17	14,32	15,39	12,16
Rentabilita průměrných aktiv ROAA (%)	1,06	1,10	1,15	1,13
Rentabilita průměrného vlastního kapitálu ROAE (%)	8,90	9,14	10,65	10,19
Aktiva na jednoho zaměstnance (tis. Kč)	203 466	177 770	168 894	160 097
Správní náklady na jednoho zaměstnance (tis. Kč)	1 541	1 561	1 308	1 456
Čistý zisk na jednoho zaměstnance (tis. Kč)	1 895	1 884	1 672	1 608

POHLEDÁVKY ZA KLIENTY (BRUTTO)

(v tis. Kč)

Pohledávky	Číslo řád.	Běžné účetní období			Minulé účetní období			Minulé účetní období			Minulé účetní období		
		červen 2007			březen 2007			prosinec 2006			září 2006		
		banky	ostat. klienti	celkem	banky	ostat. klienti	celkem	banky	ostat. klienti	celkem	banky	ostat. klienti	celkem
a	b												
Standardní	1	16 625	77 072 959	77 089 584	2 067	68 153 684	68 155 752	1 563	63 228 382	63 229 945	2 755	57 737 698	57 740 452
Sledované	2	0	1 125 783	1 125 783	0	970 685	970 685	0	1 052 373	1 052 373	0	1 146 218	1 146 218
Nestandardní	3	0	407 508	407 508	0	408 819	408 819	0	371 408	371 408	0	332 263	332 263
Pochybné	4	0	169 108	169 108	0	190 232	190 232	0	179 068	179 068	0	178 250	178 250
Ztrátové	5	0	243 970	243 970	0	259 301	259 301	0	225 935	225 935	0	237 436	237 436
Sledov. a ohrož. pohled. celkem	6	0	1 946 369	1 946 369	0	1 829 037	1 829 037	0	1 828 785	1 828 785	0	1 894 166	1 894 166
Pohledávky celkem	7	16 625	79 019 328	79 035 953	2 067	69 982 721	69 984 789	1 563	65 057 167	65 058 730	2 755	59 631 864	59 634 619
Opravné položky k pohledávkám	8		170 573			177 884			167 923			160 336	

Souhrnná výše pohledávek, které byly během účetního období restrukturalizovány, činí k 30. 6. 2007: 1 091,- Kč.

DERIVÁTY

Banka neprovádí derivátové operace.

ROZVAHA

AKTIVA

Číslo polož.	Položka	Běžné účet. obd.	Minulé účet. obd.	Minulé účet. obd.	Minulé účet. obd.
		30. červen 2007	31. březen 2007	31. prosinec 2006	30. září 2006
		tis. Kč	tis. Kč	tis. Kč	tis. Kč
1.-14.	Aktiva celkem	84 031 304	72 530 260	67 557 584	62 758 048
1.	Pokladní hotovost a pohledávky vůči centrálním bankám	14 604	20 097	10 113	6 857
2.	Finanční aktiva k obchodování	0	0	0	0
2.1.	Deriváty k obchodování s kladnou reálnou hodnotou	0	0	0	0
2.2.	Kapitálové nástroje k obchodování	0	0	0	0
2.3.	Dluhové cenné papíry k obchodování	0	0	0	0
2.4.	Pohledávky k obchodování	0	0	0	0
3.	Finanční aktiva v reálné hodnotě vykázané do	0	0	0	0
3.1.	Kapitálové nástroje v reálné hodnotě vykázané do	0	0	0	0
3.2.	Dluhové cenné papíry v reálné hodnotě vykázané do	0	0	0	0
3.3.	Pohledávky v reálné hodnotě vykázané do zisku/ztráty	0	0	0	0
4.	Realizovatelná finanční aktiva	1 080 247	1 051 774	1 044 779	1 687 149
4.1.	Kapitálové nástroje realizovatelné	9 000	9 000	9 000	9 000
4.2.	Dluhové cenné papíry realizovatelné	1 071 247	1 042 774	1 035 779	1 678 149
4.3.	Pohledávky realizovatelné	0	0	0	0
5.	Úvěry a jiné pohledávky	78 865 380	69 806 905	64 890 808	59 474 283
5.1.	Dluhové cenné papíry neobchodovatelné	0	0	0	0
5.2.	Pohledávky	78 865 380	69 806 905	64 890 808	59 474 283
6.	Finanční investice držené do splatnosti	3 738 088	1 426 323	1 381 440	1 370 580
6.1.	Dluhové cenné papíry držené do splatnosti	3 738 088	1 426 323	1 381 440	1 370 580
6.2.	Pohledávky držené do splatnosti	0	0	0	0
7.	Zajišťovací deriváty s kladnou reálnou hodnotou	0	0	0	0
8.	Kladné změny reálné hodnoty portfolia zajišťovaných nástrojů	0	0	0	0
9.	Hmotný majetek	166 748	164 259	165 891	161 721
9.1.	Pozemky, budovy a zařízení	166 748	164 259	165 891	161 721
9.2.	Investice do nemovitostí	0	0	0	0
10.	Nehmotný majetek	19 529	21 580	23 518	23 155
10.1.	Goodwill	0	0	0	0
10.2.	Ostatní nehmotný majetek	19 529	21 580	23 518	23 155
11.	Účasti v přidružených a ovládaných osobách a ve společných podnicích	0	0	0	0
12.	Daňové pohledávky	8 838	20 012	23 522	27 600
12.1.	Pohledávky ze splatné daně	0	0	0	0
12.2.	Pohledávky z odložené daně	8 838	20 012	23 522	27 600
13.	Ostatní aktiva	137 870	19 310	17 513	6 703
14.	Neoběžná aktiva a vyřazované skupiny určené k prodeji	0	0	0	0

ROZVAHA

PASIVA

Číslo polož.	Položka	Běžné účet. obd. 30. červen 2007	Minulé účet. obd. 31. březen 2007	Minulé účet. obd. 31. prosinec 2006	Minulé účet. obd. 30. září 2006
		tis. Kč	tis. Kč	tis. Kč	tis. Kč
1.-11.	Závazky celkem	73 886 825	62 577 842	67 557 584	62 758 048
1.	Vklady, úvěry a ostatní finanční závazky	0	0	0	0
2.	Finanční závazky k obchodování	0	0	0	0
2.1.	Deriváty k obchodování se zápornou	0	0	0	0
2.2.	Závazky z krátkých prodejů	0	0	0	0
2.3.	Vklady, úvěry a ostatní finanční závazky	0	0	0	0
2.4.	Emitované dluhové cenné papíry určené k	0	0	0	0
3.	Finanční závazky v reálné hodnotě	0	0	0	0
3.1.	Vklady, úvěry a ost. fin. závazky v reálné	0	0	0	0
3.2.	Emitované dluh. cenné papíry v reál. hod.	0	0	0	0
3.3.	Podřízené závazky v reálné hodnotě	0	0	0	0
4.	Finanční závazky v naběhlé hodnotě	73 520 990	62 207 025	57 562 679	55 559 976
4.1.	Vklady, úvěry a ostatní finanční závazky	6 281 525	2 601 800	1 169 694	1 123 139
4.1.1.	Vklady a ost. fin. závazky v naběhlé	5 785 421	2 085 500	702 461	680 982
4.1.2.	Vklady a ost. fin. záv. v naběhlé hod.	496 104	516 300	467 233	442 157
4.2.	Ostatní finanční závazky v naběhlé	0	0	0	0
4.3.	Emitované dluhové cenné papíry v	67 029 965	59 400 475	56 173 985	54 222 587
4.4.	Podřízené závazky v naběhlé hodnotě	209 500	204 750	219 000	214 250
5.	Finanční závazky spojené s převáděnými aktívami	0	0	0	0
6.	Zajišťovací deriváty se zápornou reálnou hodnotou	0	0	0	0
7.	Záporné změny reál. hodnoty portfolia	0	0	0	0
8.	Rezervy	5 229	59 790	55 046	43 245
9.	Daňové závazky	0	0	0	0
9.1.	Závazky ze splatné daně	0	0	0	0
9.2.	Závazky z odložené daně	0	0	0	0
10.	Ostatní závazky	360 606	311 027	179 687	229 434
11.	Závazky spojené s vyřazovanými skupinami určenými k prodeji	0	0	0	0
12.-19.	Vlastní kapitál celkem	10 144 479	9 952 418	9 760 172	6 925 393
12.	Základní kapitál	3 458 107	3 458 107	2 634 739	2 634 739
13.	Emisní ážio	3 980 657	3 980 657	2 169 246	2 169 246
14.	Další vlastní kapitál	0	0	2 634 761	0
15.	Fondy z přecenění a ostatní oceňovací rozdíly	-7 878	-813	-919	-4 894
16.	Rezervní fondy	127 771	94 325	94 325	94 325
17.	Nerozdělený zisk (neuhrazená ztráta) z předchozích období	2 194 573	2 228 020	1 559 090	1 559 090
18.	Vlastní akcie	0	0	0	0
19.	Zisk (ztráta) za běžné účetní období	391 249	192 122	668 930	472 887

VÝKAZ ZISKU A ZTRÁTY

Číslo polož.	Položka	Běžné účet. obd.	Minulé účet. obd.	Minulé účet. obd.	Minulé účet. obd.
		31. březen 2007	31. prosinec 2006	30. září 2006	30. červen 2006
		tis. Kč	tis. Kč	tis. Kč	tis. Kč
1.	Zisk z finanční a provozní činnosti	873 371	431 803	1 553 958	1 135 144
1.1.	Úrokové výnosy	1 743 192	832 674	2 819 791	2 036 721
1.2.	Úrokové náklady	-1 003 651	-470 956	-1 542 687	-1 091 097
1.3.	Výnosy z dividend	0	0	0	0
1.4.	Výnosy z poplatků a provizí	130 971	67 169	229 424	166 641
1.5.	Náklady na poplatky a provize	-6 797	-3 208	-14 056	-2 506
1.6.	Realizované zisky/ztráty z finan.aktiv a závazků	0	0	4 781	4 649
1.7.	Zisk (ztráta) z finančních aktiv a závazků k obchodování	0	0	0	0
1.8.	Zisk (ztráta) z finan. aktiv a závazků v RH vykázané do zisku/ztráty	0	0	0	0
1.9.	Zisk (ztráta) ze zajišťovacího účetnictví	0	0	0	0
1.10.	Kurzové rozdíly	-4	-4	-17	-15
1.11.	Zisk (ztráta) z odúčtování aktiv jiných než držených k prodeji	0	0	0	0
1.12.	Ostatní provozní výnosy	10 827	7 231	59 748	22 468
1.13.	Ostatní provozní náklady	-1 167	-1 103	-3 026	-1 717
2.	Správní náklady	-318 260	-159 178	-523 207	-428 086
2.1.	Náklady na zaměstnance	-182 617	-90 948	-333 235	-250 917
2.2.	Ostatní správní náklady	-135 643	-68 230	-189 972	-177 169
3.	Odpisy	-18 901	-10 928	-46 629	-34 281
4.	Tvorba rezerv	0	0	0	0
5.	Ztráty ze znehodnocení	-21 066	-9 790	-94 271	-45 158
5.1.	Ztráty ze znehodnocení finan. aktiv nevykázaných v RH do zisku/ztráty	-21 040	-9 766	-93 469	-44 406
5.2.	Ztráty ze znehodnocení nefinančních aktiv	-26	-24	-802	-752
6.	Negativní goodwill bezprostředně zahrnutý do výkazu	0	0	0	0
7.	Podíl na zisku/ztrátě přidružených a ovládaných osob a	0	0	0	0
8.	Zisk nebo ztráta z neoběžných aktiv a vyřazovaných	0	0	0	0
1.-8.	Zisk nebo ztráta z pokračujících činností před zdaněním	515 144	251 907	889 851	627 619
9.	Náklady na daň z příjmů	-123 894	-59 785	-220 921	-154 732
10.	Zisk nebo ztráta po zdanění	391 250	192 122	668 930	472 887
10.1.	Zisk nebo ztráta z pokračujících činností po zdanění	391 249	192 122	668 930	472 887
10.2.	Zisk nebo ztráta z ukončované činnosti po zdanění	0	0	0	0