

INFORMAČNÍ PŘEHLED

Hypoteční banky, a. s.

ke dni 30. září 2007

uveřejňovaný podle § 11 odst. 3 zákona č. 21/1992 Sb., o bankách, ve znění pozdějších předpisů, zpracovaný v rozsahu podle Opatření ČNB č. 1 ze dne 30. prosince 2003

Obsah:

- I. Profil banky
- II. Základní charakteristiky
- III. Údaje o vedoucích zaměstnancích
- IV. Struktura akcionářů
- V. Přehled vykonávaných činností
- VI. Informace o hospodaření a řízení rizik
- VII. Historie banky

Přílohy:

- č. 1 Organizační struktura
- č. 2 Konsolidační celek skupiny ČSOB
- č. 3 Finanční výkazy
- č. 4 Výroční zpráva za rok 2006 (samostatná příloha)



I. Profil banky

Obchodní firma: **Hypoteční banka, a.s.**

Právní forma: **akciová společnost**

Sídlo: **Praha 5, Radlická 333/150, PSČ: 150 57**

Identifikační číslo dle zápisu v Obchodním rejstříku: **13 58 43 24**

Den původního zápisu do Obchodního rejstříku: **10. 1. 1991**

Datum poslední změny zápisu do Obchodního rejstříku: **13. 8. 2007**

Důvod poslední změny zápisu do OR: **Změna sídla společnosti**

Zápis proveden: **v Obchodním rejstříku vedeném městským soudem v Praze,
oddíl B., vložka č. 3511**

Výše základního kapitálu zapsaná v Obchodním rejstříku: **3 458 107 000 Kč**

Výše splaceného základního kapitálu: **3 458 107 000 Kč**

Auditor: **Ernst & Young Audit & Advisory, s. r. o., Praha 2, Karlovo náměstí 10**

Informace o emitovaných akcích s uvedením jmenovité hodnoty:

Druh: **na doručitele** Počet vydaných akcií: **6 916 214 ks**

Forma: **zaknihované**

Podoba: **nominál 500 Kč / ks** Hypoteční banka nemá v držení žádné vlastní akcie.

II. Základní charakteristiky

- V celkovém počtu poskytnutých hypotečních úvěrů zaujímá Hypoteční banka jedno z předních míst na trhu: celkově doposud uzavřených smluv k datu 30. 9. 2007: 87 106 ks v objemu 107,52 mld Kč, což činí 27,30 % trhu z hlediska počtu úvěrů, respektive 24,77 % trhu z hlediska objemu. Za třetí čtvrtletí 2007 poskytla celkem 5 511 ks hypotečních úvěrů v objemu 10,01 mld Kč; od začátku roku 2007 poskytnuto 16 889 ks hypotečních úvěrů v objemu 28,69 mld Kč. Dále v 1. polovině letošního roku oproti stejnému období vloni vzrostl objem hypoték o 66 %. O 38 % se zvýšil počet HÚ a průměrná výše hypotéky vzrostla o 20 % na 1,6 milionu korun.

- bilanční objem hypotečních úvěrů (brutto) 84 968 626 tis. Kč
- bilanční suma 89 806 210 tis. Kč
- základní kapitál ve výši 3 458 107 tis. Kč

- Hypoteční banka je největší emitent registr. hypotečních zástavních listů:

K 30. 9. 2007 bylo emitováno 48 emisí v celkovém objemu 88,4 mld Kč; z toho část emisí HZL, v celkovém objemu 21,83 mld bylo v souladu s emisními podmínkami splaceno. K 30. 9. 2007 bylo tedy v oběhu 37 emisí HZL v celkovém objemu 66,57 mld Kč, což představuje 35,99 % podíl na trhu.

- Hypoteční banka podporuje projekt SOS dětské vesničky:

V rámci podpory [Sdružení SOS dětských vesniček](#) byl za první pololetí roku 2007 převeden příspěvek ve výši 113 140 Kč; doposud Hypoteční banka přispěla celkovou částkou **958 020 Kč**. S každou uzavřenou úvěrovou smlouvou přispívá banka částkou 20,- Kč z vlastních prostředků.



III. Údaje o vedoucích zaměstnancích, dosavadní zkušenosti a kvalifikační předpoklady pro výkon funkce, členství v orgánech jiných společností

Philippe MOREELS
Předseda Dozorčí rady
Od: **13. 8. 2003**

Absolvent Solvey Business School na Svobodné universitě v Bruselu. Pracoval v Unilever Group, Standard Chartered Bank, Westdeutsche Landesbank a Tatrabance. Je členem představenstva a vrchním ředitelem v ČSOB. Vykonává i funkce u členů skupiny ČSOB: předseda Dozorčích rad ČSOB Stavebné spořitelně, Business Center, ČSOB d.s.s. a ČSOB distribution, člen Dozorčích rad ČSOB Asset Management, ČSOB Asset Management, správ. spol., Českomoravské stavební spořitelny a ČSOB Pojišťovny.

Ladislav MACH
Člen Dozorčí rady
Od: **16. 11. 2005**

Prošel mnoha kursy mj. Management Development Program v KBC, seminář Risk management na Ministerstvu financí v Luxemburgu, program Implementace procesů sledování rizika v BGB Bank Berlin. V současnosti studuje na Bankovním institutu. V ČSOB pracuje od roku 2000, nyní výkonný ředitel Řízení rizik. Není členem orgánů jiných společností.

Mgr. Dr. Petr JAROŠ
Člen Dozorčí rady
Od: **27. 6. 2000**

Absolvoval MFF UK, a v roce 1998 studium MBA Sheffield Hallam University. Od roku 1994 pracuje v ČSOB nejprve v oblasti finanč. trhů jako komerční pracovník, hlavní metodik, ředitel odboru, od r. 1998 v útvaru pro strategii a rozvoj. V r. 1999 jmenován výkonným ředitelem Řízení aktiv a pasiv ČSOB. Není členem orgánů jiných společností.

Dipl. ek. Martin BRABENEC
Člen Dozorčí rady
Od: **7. 3. 2007**

Absolvent Vyšší obchodní podnikatelské školy. V bance pracuje od roku 1997, na pozicích ekonom a metodik. Nyní bankovní specialista v odboru 4 Řízení externích sítí se zaměřením na provizní systémy. Není členem orgánů jiných společností.

Ing. Václav MORAVEC
Člen Dozorčí rady
Od: **25. 4. 2007**

Absolvent VŠE. Pracoval v KB v úvěrovém oddělení. V bance působí od roku 1995; je členem subkomise Bankovní asociace pro hypotéky a stavební spoření. Marketingu se v bance věnuje od roku 1999. Absolvoval poznávací stáž u Bank of Scotland a řadu odborných školení. Není členem orgánů jiných společností.

Mgr. Martin JAROLÍM, Ph.D.
Člen Dozorčí rady
Od: **22. 9. 2006**

Absolvoval MFF UK v roce 1995 a získal Ph.D. na CERGE. Od roku 2000 pracuje v ČSOB nejprve jako konzultant v útvaru Management Consulting a manažer útvaru Retailového prodeje, od 1. 5. 2006 je výkonným ředitelem útvaru Retailový marketing a segmenty. Je členem dozorčí rady Nadace CERGE-EI.

Ing. Jan SADIL
Předseda Představenstva
a generální ředitel
Od: **17. 12. 2003**

Absolvent ČVUT, fakulta stavební, specializační studium technického znalectví v oboru stavebnictví a ekonomiky na VÚT v Brně, Peněžní ekonomie a bankovníctví na VŠE. V letech 1995 – 2001 pracoval v KB naposledy v pozici ředitele odboru úvěry občanům. Je členem správní rady Asociace pro rozvoj trhu nemovitostí a Komise pro hypoteční úvěrové obchody při Bankovní asociaci.

Ing. Petr HLAVÁČ
Místopředseda
Představenstva a náměstek
generálního ředitele pro věci
úvěrové
Od: **17. 1. 2005**

Je absolventem VŠE, obor služby a cestovní ruch. Postupně pracoval v Komerční bance (1991 - 1999), v Bank Austria Creditanstalt Czech Republic (1999 – 2001) a v České spořitelně (2001 – 2004), kde naposledy řídil prodej spotřebitelských úvěrů Sporoservis. Není členem orgánů jiných společností.

Mgr. Tomáš BROUČEK
Člen Představenstva
a náměstek generálního
ředitele pro věci finanční
Od: **1. 1. 2005**

Absolvent Matematicko - fyzikální fakulty Karlovy univerzity, obor Teoretická kybernetika, matematická informatika a teorie systémů. V roce 1992 nastoupil do Komerční banky, dále působil v Deloitte & Touche a od roku 1999 v ČSOB, naposledy jako výkonný ředitel pro oblast e-bankingu, platebních karet a platebních operací. Není členem orgánů jiných společností.

Ing. Jitka NAROVCOVÁ
Ředitelka odboru
vnitřního auditu
Od: **17. 3. 2005**

Absolventka Mendelovy zemědělské a lesnické univerzity v Brně (fakulta provozně ekonomická). V letech 1996 až 2004 byla zaměstnána u společnosti KPMG na různých pozicích v oddělení auditu. V Hypoteční bance pracuje od roku 2004. Není členkou orgánů jiných společností.

Mgr. Karel CVACHOVEC
Ředitel odboru
kanceláře banky
Od: **1. 5. 2007**

Absolvent Právnické fakulty UK. V bance pracuje od roku 2001. Během uplynulých let práce absolvoval roční vzdělávací program Corporate Governance, studijní program Eagles v ČSOB a četná odborná školení. Není členem orgánů jiných společností.

Ing. Bohdan SUCHÁNEK
Ředitel odboru
marketingu a PR
Od: **15. 8. 2007**

Vystudoval Podnikohospodářskou fakultu VŠE, strávil rok na studijním pobytu v USA, absolvoval řadu odborných školení. Pracoval jako marketingový ředitel v ČSOB Leasingu, předtím zastával vedoucí pozice v directmarketingové společnosti Mail Step a grafickém studiu department of Design. Je členem představenstva bytového družstva a společníkem v s. r. o.

Ing. Stanislav OBEŠLO
Ředitel odboru řízení
externích sítí
Od: **1. 10. 2006**

Absolvent ČVUT - katedra řízení a ekonomika strojírenské výroby. V letech 2000 - 2003 zaměstnán v ČSOB v různých řídicích funkcích. V Hypoteční bance zodpovídá za řízení externích obchodních sítí. Je členem představenstva bytového družstva.

**Ing. Radomíra
PAPOUŠKOVÁ**
Ředitelka odboru řízení
produktů
Od: **1. 5. 2002**

Absolventka VŠZ provozně ekonomické fakulty, postgraduálního studia na VŠE. V letech 1994 - 2001 zaměstnána v Komerční bance v různých odborných i řídicích funkcích. Zodpovídá za produkty banky s výjimkou produktů pro bytová družstva a municipality. Je místopředsedkyní Hypoteční komise při Bankovní asociaci a národním koordinátorem pro ČR v rámci Evropské hypoteční federace.

Ing. Magdalena ŠTEMBEROVÁ
Ředitelka odboru řízení
pobočkové sítě
Od: **1. 1. 2007**

Absolventka Univerzity J. E. Purkyně, fakulta sociálně ekonomická a řady odborných bankovních a manažerských kursů. Od roku 1996 pracovala v ČSOB, od roku 2002 jako manažer obchodního týmu pro retail v ústeckém a libereckém kraji. V letech 2004 až 2006 jako ředitelka teplické pobočky Hypoteční banky. Není členkou orgánů jiných společností.

Ing. Roman SOMOL, MBA
Ředitel odboru řízení
rizik a compliance
Od: **1. 5. 2004**

Absolvent Fakulty elektrotechnické ČVUT, dálkového studia MBA (specializace Finance) University of Wales a Manchester Business School a řady odborných a manažerských kursů. V letech 1991 - 2004 zaměstnán v ČSOB, v období 1996 až 2002 jako výkonný ředitel útvaru řízení rizik. Není členem orgánů jiných společností.

Ing. Petr NĚMEČEK
Ředitel odboru nemovitostí
Od: **15. 11. 1995**

Absolvent VŠ stavebního směru, certifik. odhadce nemovitostí, soudní znalec pro ceny a odhady nemov., předseda Prac. skupiny pro oceňování majetku při ČBA, člen disciplinární komise ČSCOM, člen Komory soudních znalců, dlouholeté zkušenosti z projektové, investorské, realitní a oceňovací činnosti. V řídicích funkcích od roku 1991. Není členem orgánů jiných společností.

Ing. Tomáš SMETÁNKA
Ředitel odboru
úvěrových analýz
Od: **1. 3. 2007**

Absolvent VŠZ Praha a řady manažerských a odborných kursů. Čtyři roky pracoval v ČS jako úvěrový referent se specializací na HÚ a následně sedm let v HVB, resp. Bank Austria Creditanstalt ČR, jako poradce privátní klientely, v credit risk a v analýzách HÚ. Není členem orgánů jiných společností.

Ing. Michal ŠVUB
Ředitel odboru
klientských služeb
Od: **1. 4. 2007**

Absolvent elektrotechnické fakulty ČVUT a četných odborných kursů, má státní zkoušku z ekonomie na VŠE. V posledních šesti letech pracoval v Conseq Investment Management, z toho od roku 2003 jako člen představenstva odpovědný za Back Office, IT a účetní oddělení. Není členem orgánů jiných společností.

Bc. Jiří VILÍM
Ředitel odboru řízení
věřitelských rizik
Od: **1. 8. 2007**

Absolvent Vysoké školy aplikovaného práva, řady odborných a manažerských školení, a Development centra společnosti TCC. V bance pracuje od roku 2000, jako hlavní úvěrový analytik a vedoucí oddělení Úvěrových analýz. V l. 2002 až 2007 vykonával funkci člena dozorčí rady. Není členem orgánů jiných společností.

Ing. Jindřich THON
Ředitel odboru
finančního řízení
Od: **1. 2. 2003**

Absolvent BIVŠ (bankovní management) a řady odborných a manažerských kursů. V bankovníctví pracuje od roku 1992, kdy nastoupil do Živnostenské banky, a. s. Od roku 1993 jako specialista v odboru kapitálových trhů. V letech 1997 až 2002 pracoval v nynější eBance, a. s., od roku 1999 jako ředitel divize Treasury. Není členem orgánů jiných společností.

Ing. Michal RANDA, ACCA
Ředitel účetního odboru
Od: **1. 5. 2002**

Absolvent UP DFJP - ekonomického směru. Absolvoval studium ACCA s centrem v Glasgow, od roku 2003 členem této organizace. V předchozích letech zaměstnán ve společnosti KPMG. Od roku 2001 zaměstnancem Hypoteční banky, v odboru vnitřního auditu. Není členem orgánů jiných společností.

Ing. David HASTÍK
Ředitel správního odboru
Od: **15. 4. 2005**

Před nástupem do Hypoteční banky pracoval ve finanční instituci jako ředitel odboru vnější služby = řízení a rozvoj obchodní sítě včetně logistického vybavení, nájemních vztahů a další agendy. Není členem orgánů jiných společností.

Ing. Marek KREJČÍ
Ředitel odboru
refinancování a HZL
Od: 1. 10. 2000

Absolvent VŠE (specializace finance), absolvent ČVUT (specializace konstrukce a dopravní stavby) a řady odborných bankovních a manažerských kursů. V letech 1995 až 1996 zaměstnán v Unilever ČR, 1996 až 2004 v různých odborných i řídicích funkcích v Hypoteční bance, kde nyní zodpovídá za oblast hypotečních zástavních listů a refinancování. Není členem orgánů jiných společností.

Ladislav ŠIMÍČEK
Ředitel odboru
Informačních technologií
Od: 1. 3. 2001

Absolvent Střední průmyslové školy Elektrotechnické v Ostravě – zaměření elektrotechnika a informatika a řady manažerských a odborných kursů. V průběhu praxe pracoval na různých dílčích projektech, od roku 1999 v eBance - od roku 2004 jako Ředitel divize Interní systémy. Není členem orgánů jiných společností.

Ing. Ivan GAVRAN
Ředitel odboru
řízení projektů
Od: 1. 1. 2007

Absolvent ČVUT Fakulty Elektrotechnické a řady kursů z oblasti IT, manažerské a řízení projektů. Od roku 1996 praxe v IT firmách, od roku 1998 praxe ve finančních institucích na pozici ředitele IT. Je členem představenstva bytového družstva.

Dušan MACHALA
Ředitel pobočky Zlín
Od: 1. 1. 2000

Absolvoval řadu odborných bankovních a manažerských kursů včetně studia "Peněžní ekonomie a bankovníctví" na VŠE v Praze. V Hypoteční bance pracuje od roku 1995 v různých odborných a řídicích funkcích. Není členem orgánů jiných společností.

Ing. Jiří PACÁK
Ředitel pobočky Olomouc
Od: 1. 1. 1997

Absolvent Vysoké školy báňské v Ostravě, Ekonomické fakulty a řady odborných bankovních a manažerských kursů. Působil jako vedoucí úvěrového odd. Agrobanky a v letech 1995 – 1996 jako ředitel pobočky Bankovního domu Skala. Není členem orgánů jiných společností.

Ing. Jana PLCHOVÁ
Ředitelka pobočky Jihlava
Od: 1. 2. 2002

Absolventka VŠE, fakulta národohospodářská a řady odborných bankovních a manažerských kursů. Od absolvování VŠE pracuje v bankovníctví: KB, ČSOB, Bank Austria Creditanstalt. Není členkou orgánů jiných společností.

Ing. Luděk KLÍMA
Ředitel pobočky Liberec
Od: 1. 2. 2005

Absolvent Vysoké školy strojní a elektrotechnické v Plzni a postgraduálního studia bankovníctví na VŠE fakulta financí a účetnictví. Od roku 1991 působil v Investiční bance a v ČSOB, zastával funkci regionálního ředitele pro retailové bankovníctví Živnostenské banky. Není členem orgánů jiných společností.

Ing. Jan FUX
Ředitel pobočky Ostrava
Od: 1. 7. 1998

Absolvent Vysoké školy báňské v Ostravě (specializace Automatizované systémy řízení), postgraduál. studia Peněžní ekonomie a bankovníctví na VŠE Praha. Působil ve společnostech Hutní projekt a KABEL PLUS v různých odborných i vrcholových funkcích, především v oblasti marketingu a obchodu. Není členem orgánů jiných společností.

Ing. Milan FRYŠ
Ředitel pobočky Pardubice
Od: 1. 5. 2002

Absolvoval Vysokou školu ekonomickou - obor hospodářská politika a řadu odborných bankovních a manažerských kursů. V bankovníctví působí v různých odborných a vedoucích funkcích od roku 1993: KB, ČSOB, v Hypoteční bance pak od roku 2001. Není členem orgánů jiných společností.

Ing. František MAREČEK
Ředitel pobočky
Hradec Králové
Od: roku **1995**

Absolvoval VŠZ Praha, odborné a manažerské kursy, školení specializovaná na bankovníctví. Od r. 1986 působí v bankovníctví: SBČS - úvěrový referent, KB - vedoucí odboru, od r. 1991 ve funkci ředitele pobočky (Regiobanka).
Není členem orgánů jiných společností.

Ing. Karel ŘEZANKA
Ředitel pobočky Plzeň
Od: **1. 11. 2005**

Absolvent fakulty Provoz a ekonomika dopravy a spojů VŠDS v Žilině. Působil v různých vedoucích pozicích v Komerční bance, jako ředitel pobočky, ředitel pro občany a firemní klientelu regionál. pobočky Plzeň. Není členem orgánů jiných společností.

Petr SVOBODA
Ředitel pobočky
Karlov Vary
Od: **1. 11. 2005**

Absolvent Střední průmyslové školy elektrotechnické v Plzni a Národně vzdělávacího institutu v Karlových Varech. Od roku 1993 působil v Komerční bance na různých referentských a řídicích pozicích včetně pozice ředitele pobočky Ostrov. Není členem orgánů jiných společností.

Ing. Jiří CÍSLER
Ředitel pobočky
České Budějovice
Od: **1. 5. 2001**

Absolvoval VŠE v Praze (obor finance) a řadu odborných bankovních a manažerských kursů. V letech 1987 - 1989 zaměstnan v SBČS, v letech 1990 až 2001 působil v Komerční bance v různých odborných i řídicích funkcích. Není členem orgánů jiných společností.

Ing. Martin MRŇÁK
Ředitel pobočky Teplice
Od: **1. 11. 2006**

Absolvent Pedagogické fakulty Univerzity J. E. Purkyně v Ústí nad Labem, Sales Management Handbook – Mercuri international (2003) a CIMA – A (2005 - 2006). Držitel Certifikátu GRO v oblasti vedení týmu a řízení času a úkolový management. Není členem orgánů jiných společností.

Ing. Jindřich ROUN
Ředitel pobočky Praha
Od: **1. 1. 2004**

Absolvent VŠE (fakulta podnikohospodářská) a řady odborných bankovních a manažerských kursů. 1993 - 2000 působil v několika bankách v různých odborných i řídicích funkcích. V letech 2001 až 2003 pracoval v České pojišťovně. Od roku 2003 jako vrchní disponent neživotního pojištění. Není členem orgánů jiných společností.

Ing. Pavel SOUKUP
Ředitel pobočky Brno
Od: **22. 11. 2004**

Je absolvent VUT v Brně, fakulta stavební. Před nástupem do Hypoteční banky působil ve funkci oblastního ředitele Alianz pojišťovna, a. s. Není členem orgánů jiných společností.

Úvěry a záruky poskytnuté bankou vedoucím zaměstnancům (v tis. Kč):

Záruky poskytnuté bankou vedoucím zaměstnancům:

0

Úvěry poskytnuté bankou členům Dozorčí rady:

- Původní výše úvěrů:	6 915
- Zůstatek k 30. 9. 2007 včetně úroků:	6 356

Úvěry poskytnuté bankou členům Představenstva:

- Původní výše úvěrů:	1 100
- Zůstatek k 30. 9. 2007 včetně úroků:	870

Úvěry poskytnuté ostatním vedoucím zaměstnancům:

- Původní výše úvěrů:	37 559
- Zůstatek k 30. 9. 2007 včetně úroků:	19 188

Úvěry poskytnuté vedoucím zaměstnancům celkem:

- Původní výše úvěrů:	45 574
- Zůstatek k 30. 9. 2007 včetně úroků:	26 414

IV. Struktura akcionářů

Níže uvedené údaje jsou o osobách, jejichž podíl na hlasovacích právech spojených s akciemi vydanými bankou činil k datu 30. 9. 2007 nejméně 5 %.

Obchodní jméno: Československá obchodní banka, a.s.

Sídlo: Radlická 333/150, 150 00 Praha 5

Předmět podnikání: bankovní činnost

Výše podílu v %: 99,87 %

Akcionář se zvláštním vztahem: ANO - dle § 19, odst. 1, písm. f) Zák. č. 21/92 Sb.

V. Přehled vykonávaných činností

Rozhodnutím Státní banky československé Č. j.: V 96/12-90, ze dne 28. 12. 1990, je ČMHB oprávněna působit jako banka v plném rozsahu zákona č. 159/1989 Sb., o bankách a spořitelnách. Zákon o bankách č. 21/1992 Sb., v ustanovení § 42 stanoví, že banky působící podle zákona č. 158/1989 Sb., se dnem účinnosti považují za banky působící podle tohoto zákona. Rozhodnutím České národní banky pod Č. j.: 2004/264/520 ze dne 30. 1. 2004 obdržela Českomoravská hypoteční banka, a.s., nově vydanou bankovní licenci, podle níž je oprávněna k výkonu činností:

1. přijímání vkladů od veřejnosti - **provádí**
2. poskytování úvěrů - **provádí**
3. vydávání hypotečních zástavních listů - **provádí**
4. investování do cenných papírů na vlastní účet - **provádí**
5. finanční pronájem (finanční leasing)
6. platební styk, zúčtování v tuzemsku - **provádí**
7. vydávání a správa platebních prostředků
8. poskytování záruk
9. otevírání akreditivů
10. obstarávání inkasa
11. poskytování investičních služeb
12. finanční makléřství
13. výkon funkce depozitáře
14. směnářská činnost (nákup devizových prostředků)
15. poskytování bankovních informací - **provádí**
16. pronájem bezpečnostních schránek

a činnosti, které přímo souvisejí s činnostmi uvedenými v bankovní licenci.
Žádné činnosti, ke kterým je Českomoravská hypoteční banka, a. s., ze zákona oprávněna, nebyly příslušným orgánem omezeny, dočasně pozastaveny, nebo zastaveny.

Hypoteční banka přijímá vklady od 3 mil. Kč výše. Každý vkladatel je osobně seznámen s podmínkami pro přijetí vkladu, včetně jeho pojištění.

Banka nevykonává kontrolu nad žádnými subjekty.

VI. Informace o hospodaření

Nedílnou součástí tohoto přehledu informací jsou finanční výkazy: rozvaha, podrozvaha, výkaz zisků a ztrát a pohledávky za klienty, a dále propočtové ukazatele: ukazatel kapitálové přiměřenosti, požadavky na kapitál banky (brutto), návratnost aktiv, návratnost kapitálu, aktiva na jednoho zaměstnance, provozní náklady na jednoho zaměstnance a čistý zisk na jednoho zaměstnance (tyto údaje jsou uvedeny v příloze č. 3).

Součástí uveřejňovaných informací je též výroční zpráva banky za poslední ukončené účetní období včetně výroku auditora k účetní závěrce banky v nezkrácené podobě (samostatná příloha č. 4).

Významné změny v oblasti řízení rizik:

V bance probíhá intenzivní příprava na změnu regulace kapitálové přiměřenosti podle požadavků Basilejského výboru pro bankovní dohled. Banka je zapojena do projektů, které v této souvislosti probíhají v rámci skupiny ČSOB.

Základním nástrojem řízení úvěrových rizik v bance je systém Creditní scóre (CS) doplněný o centralizované schvalování a správu úvěrových obchodů. Tento nástroj je nadále rozvíjen, a to zejména s ohledem na požadavky Basel II a současně s ohledem na snahu vytvořit jednotnou platformu pro řízení rizik v rámci skupiny ČSOB. V průběhu roku 2004 došlo k automatizovanému propojení CS s Centrálním registrem úvěrů a Bankovním registrem klientských informací, a to s cílem dalšího posílení jeho predikční schopnosti.

V oblasti poskytování a správy úvěrových obchodů došlo a nadále průběžně dochází k úpravám metodické základny ve snaze maximálně zjednodušit a zefektivnit schvalovací proces, při současném zohlednění pro banku přijatelné míry rizika. Banka rovněž vytvořila dvě samostatná call - centra pro potřeby standardních a problémových klientů.

V oblasti tržních rizik byla zpřesněna metodika řízení tržních rizik s důrazem na úrokové riziko. Byla posílena role tzv. zásad vnitřního zajištění pro omezení úrokového rizika a bylo rozšířeno portfolio finančních instrumentů použitelných pro omezení úrokového rizika.

V oblasti tržních rizik byla zpřesněna metodika řízení tržních rizik s důrazem na úrokové riziko. Byly zavedeny limity úrokového GAPu, které spolu se stávajícími limity basis point value umožňují konsolidované řízení úrokového rizika v rámci skupiny ČSOB.

V souladu s přípravou na nová pravidla sledování kapitálové přiměřenosti bylo v bance v roce 2005 zavedeno systematické sledování událostí operačního rizika. Výstupy, spolu s informacemi o dalších druzích rizik, jsou pravidelně předkládány vedení banky.

VII. Historie banky

Hypoteční banka, a. s., vznikla dne 10. ledna 1991, a povolení působit jako banka získala rozhodnutím Státní banky Československé (právní předchůdce České národní banky) z prosince 1990. Od svého vzniku působila jako univerzální obchodní banka regionálního charakteru ve východních Čechách. V té době pod názvem Regiobanka se sídlem v Hradci Králové. V červnu 1994 došlo ke změně majoritního akcionáře, kterým se stala Investiční a Poštovní banka, a. s., a hypoteční banka se tak začlenila do její finanční skupiny.

V roce 1994, po přijetí vnitřních organizačních opatření a podstatné restrukturalizaci spektra obchodních aktivit, se banka postupně začala měnit z univerzální banky na specializovanou hypoteční banku. V souvislosti s tím změnila od 16. prosince 1994 i své obchodní jméno na „Českomoravská hypoteční banka, a. s.“ a přestěhovala své sídlo z Hradce Králové do Prahy. Dne 19. září 1995 získala na základě rozhodnutí České národní banky Č. j.: 498/6-95 oprávnění vydávat hypoteční zástavní listy.

Díky vedoucímu postavení na trhu hypotečních úvěrů získala i první místo v emisích hypotečních zástavních listů jakožto zvláštních dluhopisů nabízejících mimořádně výhodné a bezpečné možnosti uložení peněz.

K 20. 6. 2000 se stala majoritním vlastníkem Československá obchodní banka, a. s., a banka byla začleněna do finanční skupiny ČSOB, která je nepřímo ovládaná od 2. března 2005 společností KBC Group NV. Valná hromada jednoznačně potvrdila dosavadní obchodní strategii a její obchodní záměry na nejbližší období.

Od 1. ledna 2005 banka používá nové logo a obchodní značku „Hypoteční banka“. S účinností od 1. ledna 2006 změnila i obchodní firmu na Hypoteční banka, a.s.

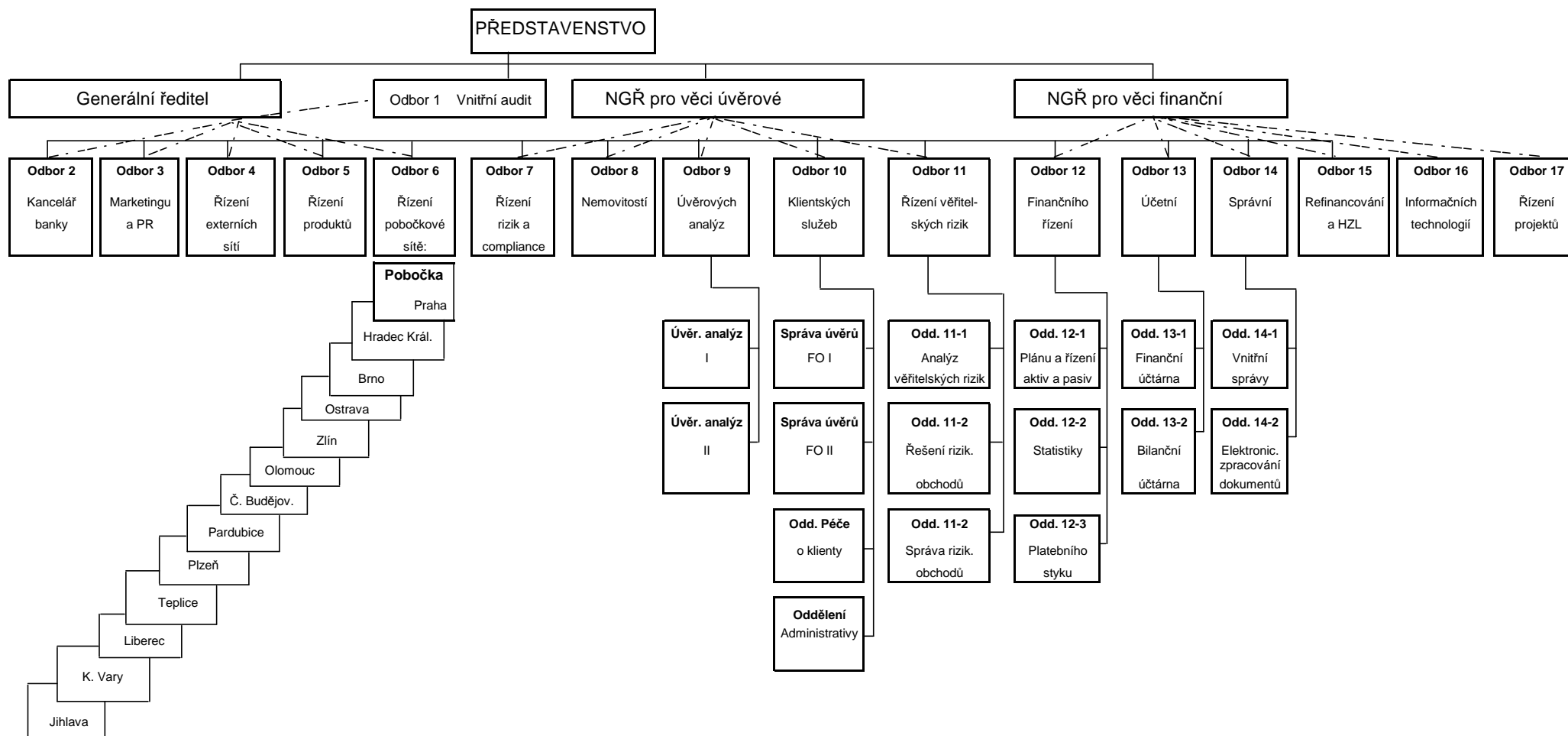
Hypoteční banka je první specializovanou hypoteční bankou v České republice a řadí se mezi vedoucí banky v tomto segmentu trhu. Specializace Hypoteční banky vytváří prostor pro její pružnou reakci na individuální potřeby širokého spektra zákazníků.

Kontakt:

Hypoteční banka, a. s.
Budějovická 1
140 00 Praha 4
Česká republika
Modrá infolinka: 844 111 174
Tel.: + 420 242 419 111-112
Fax: + 420 242 419 417

E-mail: info@hypotecnibanka.cz

www.hypotecnibanka.cz



Legenda: Přímá řídicí působnost je vyznačena plnou čarou.

Výkon řídicí působnosti představenstva prostřednictvím jednotlivých členů představenstva je vyznačen přerušovanou čarou.

GR a NGŘ jsou současně členy představenstva.

Počet zaměstnanců - přepočtený stav za období leden až září 2007: 410 = celkem, z toho: - ústředí 273

Počet organizačních jednotek: ústředí + 13 poboček se sítí obchodních míst

- pobočky 137 (Praha-37, Brno-14, Hradec Králové-13, Ostrava-10, České Budějovice-9, Zlín-8, Olomouc-8, Pardubice-8, Plzeň-7, Teplíce-7, Liberec-6, Karlovy Vary-5, Jihlava-5).

Identifikační číslo	Obchodní jméno právnické osoby	Sídlo
25636855	Auxilium, a. s.	Radlická 333/150, Praha 5
63987686	Bankovní informační technologie, s. r. o. (zkráceně BANIT)	Radlická 333/150, Praha 5
31324363	Business Center, s. r. o.	Nám. SNP 29, Bratislava
26760401	Centrum Radlická, a. s.	Kubánské náměstí 11/1391, Praha 10
49241397	Českomoravská stavební spořitelna, a. s.	Vinohradská 3218/169, Praha 10
00001350	ČSOB, a. s.	Radlická 333/150, Praha 5
63999463	ČSOB Asset management, a. s.	Radlická 333/150, Praha 5
35889446	ČSOB Asset management, správ. spol., a. s.	Kolárska 6, Bratislava
35899433	ČSOB distribution, a. s.	Kolárska 6, Bratislava
35904305	ČSOB d.s.s.	Kolárska 6, Bratislava
45794278	ČSOB Factoring (v ČR), a. s.	Benešovská 2538/40, Praha 10
35710063	ČSOB Factoring (v SR), a. s.	Gagarinova 7/a, Bratislava
25677888	ČSOB Investiční společnost, a. s.	Perlová 371/5, Praha 1
27081907	ČSOB Investment Banking Services, a. s.	Radlická 333/150, Praha 5
25677888	ČSOB korporátní, ČSOB Investiční společnosti, a.s.	Radlická 333/150, Praha 5
63998980	ČSOB Leasing, a. s. (ČR)	Na Pankráci 310/60, Praha 4
35704713	ČSOB Leasing, a. s. (SR)	Panónska cesta 11, Bratislava
35887222	ČSOB Leasing poisťovací makléř, s. r. o.	Panónska cesta 11, Bratislava
27151221	ČSOB Leasing pojišťovací makléř, s. r. o.	Na Pankráci 310/60, Praha 4
60917776	ČSOB Penzijní fond Progres, a. s.	Radlická 333/150, Praha 5
61859265	ČSOB Penzijní fond Stabilita, a. s. (ČMPF)	Radlická 333/150, Praha 5
45534306	ČSOB Pojišťovna, a. s. - přidružená společnost	Masarykovo náměstí 1458, Pardubice
45534306	ČSOB Property fund, uzavřený investiční fond, a.s., člen skupiny	Radlická 333/150, Praha 5
35799200	ČSOB stavebná sporitelňa, a. s.	Radlinského 10, Bratislava
13584324	Hypoteční banka, a. s.	Radlická 333/150, Praha 5
47677619	Zemský penzijní fond, a. s.	Václava Řezáče 315, Most

Banka není v žádné z těchto společností ani v jiné společnosti ovládající osobou ani většinovým společníkem.

Vzájemné ekonomické vztahy:

- vůči mateřské společnosti ČSOB:

pohledávky	144 647 482,53
závazky	39 501 108 680,30

Finanční výkazy:

- **Kapitál a kapitálová přiměřenost, Poměrové ukazatele**
- **Pohledávky za klienty, Deriváty**
- **Rozvaha**
- **Výkaz zisků a ztrát**

1. Údaje o kapitálu (tis. Kč)	30.9.2007
a) Souhrnná výše původního kapitálu (Tier 1)	9 732 190
Splacený základní kapitál zapsaný v obchodním rejstříku	3 458 107
Vlastní akcie	0
Emisní ážio	3 980 657
Rezervní fondy a nerozdělený zisk	2 322 345
Zisk za běžné účetní období	0
Ztráta za běžné účetní období	0
Čistý zisk z kapitalizace budouc. příjmů ze sekuritizace	0
Zisk/ztráta z ocenění závazků v RH z titulu úvěr. rizika	0
Další odčitatelné položky z původního kapitálu	-28 919
b) Souhrnná výše dodatkového kapitálu (Tier 2)	40 000
c) Souhrnná výše kapitálu na krytí tržního rizika (Tier 3)	0
d) Souhrnná výše odečitatelných položek	-701 246
Nedostatek v krytí očekávaných úvěrových ztrát u IRB	-701 246
e) Souhrnná výše kapitálu po zohlednění odčitatelných položek a stanovených limitů pro dodatkový kapitál	9 070 944

2. Údaje o kapitálových požadavcích (tis. Kč)	30.9.2007
Kapitálové požadavky celkem	6 276 100
Výše jednotlivých kapitálových požadavků	
1. k úvěrovému riziku celkem	3 579 536
1.1. Kap. pož. k úvěr. riziku při STA celkem	720
Kap. pož. při STA v IRB k akciovým expoz.	720
1.2. Kap. pož. k úvěr. riziku při IRB celkem	3 578 816
1.2.1. Kap. pož. k úvěr. riziku při IRB k ostatním expozicím	14 618
1.2.2. Kap. pož. k úvěr. riziku při IRB k vybr. expozicím celkem	3 564 199
Kap. pož. při IRB k podnikovým expoz.	500 945
Kap. pož. při IRB k retailovým expoz.	3 060 391
Kap. pož. při IRB k expoz. vůči centr. vládám a bankám	0
Kap. pož. při IRB k expoz. vůči institucím	2 863
1.2.3. Kap. pož. k úvěr. riziku při IRB k akciovým expozicím	0
1.2.4. Kap. pož. k úvěr. riziku při IRB k sekuritizovaným expozicím	0
2. Kap. pož. k operačnímu riziku celkem	188 866
3. Kap. požadavky ostatní a přechodné	2 507 698

3. Poměrové ukazatele	30.9.2007
a) Kapitálová přiměřenost (%)	11,56
b) Rentabilita průměrných aktiv ROAA (%)	1,02
c) Rentabilita průměrného vlastního kapitálu ROAE (%)	8,74
d) Aktiva na jednoho zaměstnance (tis. Kč)	213 824
e) Správní náklady na jednoho zaměstnance (tis. Kč)	1 507
f) Čistý zisk na jednoho zaměstnance (tis. Kč)	1 902

POHLEDÁVKY ZA KLIENTY (BRUTTO)

(v tis. Kč)

Pohledávky	Číslo řád.	Běžné účetní období			Minulé účetní období			Minulé účetní období			Minulé účetní období		
		září 2007			červen 2007			březen 2007			prosinec 2006		
		banky	ostat. klienti	celkem	banky	ostat. klienti	celkem	banky	ostat. klienti	celkem	banky	ostat. klienti	celkem
a	b												
Standardní	1	144 640	83 503 462	83 648 102	16 625	77 072 959	77 089 584	2 067	68 153 684	68 155 752	1 563	63 228 382	63 229 945
Sledované	2	0	1 515 528	1 515 528	0	1 125 783	1 125 783	0	970 685	970 685	0	1 052 373	1 052 373
Nestandardní	3	0	509 177	509 177	0	407 508	407 508	0	408 819	408 819	0	371 408	371 408
Pochybné	4	0	206 014	206 014	0	169 108	169 108	0	190 232	190 232	0	179 068	179 068
Ztrátové	5	0	246 591	246 591	0	243 970	243 970	0	259 301	259 301	0	225 935	225 935
Sledov. a ohrož. pohled. celkem	6	0	2 477 310	2 477 310	0	1 946 369	1 946 369	0	1 829 037	1 829 037	0	1 828 785	1 828 785
Pohledávky celkem	7	144 640	85 980 772	86 125 412	16 625	79 019 328	79 035 953	2 067	69 982 721	69 984 789	1 563	65 057 167	65 058 730
Opravné položky k pohledávkám	8		194 369			170 573			177 884			167 923	

Souhrnná výše pohledávek, které byly během účetního období restrukturalizovány, činí k 30. 9. 2007: 1 292,- Kč.

DERIVÁTY

Banka neprovádí derivátové operace.

ROZVAHA

AKTIVA

Číslo polož.	Položka	Běžné účet. obd. 30. září 2007	Minulé účet. obd. 30. červen 2007	Minulé účet. obd. 31. březen 2007	Minulé účet. obd. 31. prosinec 2006
		tis. Kč	tis. Kč	tis. Kč	tis. Kč
1.-14.	Aktiva celkem	89 806 210	84 031 304	72 530 260	67 557 584
1.	Pokladní hotovost a pohledávky vůči centrálním bankám	17 384	14 604	20 097	10 113
2.	Finanční aktiva k obchodování	0	0	0	0
2.1.	Deriváty k obchodování s kladnou reálnou hodnotou	0	0	0	0
2.2.	Kapitálové nástroje k obchodování	0	0	0	0
2.3.	Dluhové cenné papíry k obchodování	0	0	0	0
2.4.	Pohledávky k obchodování	0	0	0	0
3.	Finanční aktiva v reálné hodnotě vykázané do	0	0	0	0
3.1.	Kapitálové nástroje v reálné hodnotě vykázané do	0	0	0	0
3.2.	Dluhové cenné papíry v reálné hodnotě vykázané do	0	0	0	0
3.3.	Pohledávky v reálné hodnotě vykázané do zisku/ztráty	0	0	0	0
4.	Realizovatelná finanční aktiva	1 284 924	1 080 247	1 051 774	1 044 779
4.1.	Kapitálové nástroje realizovatelné	9 000	9 000	9 000	9 000
4.2.	Dluhové cenné papíry realizovatelné	1 275 924	1 071 247	1 042 774	1 035 779
4.3.	Pohledávky realizovatelné	0	0	0	0
5.	Úvěry a jiné pohledávky	85 931 043	78 865 380	69 806 905	64 890 808
5.1.	Dluhové cenné papíry neobchodovatelné	0	0	0	0
5.2.	Pohledávky	85 931 043	78 865 380	69 806 905	64 890 808
6.	Finanční investice držené do splatnosti	2 370 423	3 738 088	1 426 323	1 381 440
6.1.	Dluhové cenné papíry držené do splatnosti	2 370 423	3 738 088	1 426 323	1 381 440
6.2.	Pohledávky držené do splatnosti	0	0	0	0
7.	Zajišťovací deriváty s kladnou reálnou hodnotou	0	0	0	0
8.	Kladné změny reálné hodnoty portfolia zajišťovaných nástrojů	0	0	0	0
9.	Hmotný majetek	159 445	166 748	164 259	165 891
9.1.	Pozemky, budovy a zařízení	159 445	166 748	164 259	165 891
9.2.	Investice do nemovitostí	0	0	0	0
10.	Nehmotný majetek	19 716	19 529	21 580	23 518
10.1.	Goodwill	0	0	0	0
10.2.	Ostatní nehmotný majetek	19 716	19 529	21 580	23 518
11.	Účasti v přidružených a ovládaných osobách a ve společných podnicích	0	0	0	0
12.	Daňové pohledávky	756	8 838	20 012	23 522
12.1.	Pohledávky ze splatné daně	0	0	0	0
12.2.	Pohledávky z odložené daně	756	8 838	20 012	23 522
13.	Ostatní aktiva	22 519	137 870	19 310	17 513
14.	Neoběžná aktiva a vyřazované skupiny určené k prodeji	0	0	0	0

ROZVAHA

PASIVA

Číslo polož.	Položka	Běžné účet. obd. 30. září 2007	Minulé účet. obd. 30. červen 2007	Minulé účet. obd. 31. březen 2007	Minulé účet. obd. 31. prosinec 2006
		tis. Kč	tis. Kč	tis. Kč	tis. Kč
1.-11.	Závazky celkem	79 453 015	73 886 825	62 577 842	67 557 584
1.	Vklady, úvěry a ostatní finanční závazky	0	0	0	0
2.	Finanční závazky k obchodování	0	0	0	0
2.1.	Deriváty k obchodování se zápornou	0	0	0	0
2.2.	Závazky z krátkých prodejů	0	0	0	0
2.3.	Vklady, úvěry a ostatní finanční závazky	0	0	0	0
2.4.	Emitované dluhové cenné papíry určené k	0	0	0	0
3.	Finanční závazky v reálné hodnotě	0	0	0	0
3.1.	Vklady, úvěry a ost. fin. závazky v reálné	0	0	0	0
3.2.	Emitované dluh. cenné papíry v reál. hod.	0	0	0	0
3.3.	Podřízené závazky v reálné hodnotě	0	0	0	0
4.	Finanční závazky v naběhlé hodnotě	79 200 057	73 520 990	62 207 025	57 562 679
4.1.	Vklady, úvěry a ostatní finanční závazky	6 641 180	6 281 525	2 601 800	1 169 694
4.1.1.	Vklady a ost. fin. závazky v naběhlé	6 141 845	5 785 421	2 085 500	702 461
4.1.2.	Vklady a ost. fin. záv. v naběhlé hod.	499 335	496 104	516 300	467 233
4.2.	Ostatní finanční závazky v naběhlé	0	0	0	0
4.3.	Emitované dluhové cenné papíry v	72 344 627	67 029 965	59 400 475	56 173 985
4.4.	Podřízené závazky v naběhlé hodnotě	214 250	209 500	204 750	219 000
5.	Finanční závazky spojené s převáděnými aktivy	0	0	0	0
6.	Zajišťovací deriváty se zápornou reálnou hodnotou	0	0	0	0
7.	Záporné změny reál. hodnoty portfolia	0	0	0	0
8.	Rezervy	12 053	5 229	59 790	55 046
9.	Daňové závazky	0	0	0	0
9.1.	Závazky ze splatné daně	0	0	0	0
9.2.	Závazky z odložené daně	0	0	0	0
10.	Ostatní závazky	240 905	360 606	311 027	179 687
11.	Závazky spojené s vyřazovanými skupinami určenými k prodeji	0	0	0	0
12.-19.	Vlastní kapitál celkem	10 353 195	10 144 479	9 952 418	9 760 172
12.	Základní kapitál	3 458 107	3 458 107	3 458 107	2 634 739
13.	Emisní ážio	3 980 657	3 980 657	3 980 657	2 169 246
14.	Další vlastní kapitál	0	0	0	2 634 761
15.	Fondy z přecenění a ostatní oceňovací rozdíly	-6 995	-7 878	-813	-919
16.	Rezervní fondy	127 772	127 771	94 325	94 325
17.	Nerozdělený zisk (neuhrazená ztráta) z předchozích období	2 194 573	2 194 573	2 228 020	1 559 090
18.	Vlastní akcie	0	0	0	0
19.	Zisk (ztráta) za běžné účetní období	599 081	391 249	192 122	668 930

VÝKAZ ZISKU A ZTRÁTY

Číslo polož.	Položka	Běžné účet. obd.	Minulé účet. obd.	Minulé účet. obd.	Minulé účet. obd.
		30. září 2007	30. červen 2007	31. březen 2007	31. prosinec 2006
		tis. Kč	tis. Kč	tis. Kč	tis. Kč
1.	Zisk z finanční a provozní činnosti	1 345 264	873 371	431 803	1 553 958
1.1.	Úrokové výnosy	2 769 762	1 743 192	832 674	2 819 791
1.2.	Úrokové náklady	-1 629 968	-1 003 651	-470 956	-1 542 687
1.3.	Výnosy z dividend	0	0	0	0
1.4.	Výnosy z poplatků a provizí	198 198	130 971	67 169	229 424
1.5.	Náklady na poplatky a provize	-10 390	-6 797	-3 208	-14 056
1.6.	Realizované zisky/ztráty z finan.aktiv a závazků	11 538	0	0	4 781
1.7.	Zisk (ztráta) z finančních aktiv a závazků k obchodování	0	0	0	0
1.8.	Zisk (ztráta) z finan. aktiv a závazků v RH vykázané do zisku/ztráty	0	0	0	0
1.9.	Zisk (ztráta) ze zajišťovacího účetnictví	0	0	0	0
1.10.	Kurzové rozdíly	-11	-4	-4	-17
1.11.	Zisk (ztráta) z odúčtování aktiv jiných než držených k prodeji	0	0	0	0
1.12.	Ostatní provozní výnosy	19 579	10 827	7 231	59 748
1.13.	Ostatní provozní náklady	-13 444	-1 167	-1 103	-3 026
2.	Správní náklady	-474 792	-318 260	-159 178	-523 207
2.1.	Náklady na zaměstnance	-271 780	-182 617	-90 948	-333 235
2.2.	Ostatní správní náklady	-203 012	-135 643	-68 230	-189 972
3.	Odpisy	-27 309	-18 901	-10 928	-46 629
4.	Tvorba rezerv	0	0	0	0
5.	Ztráty ze znehodnocení	-53 652	-21 066	-9 790	-94 271
5.1.	Ztráty ze znehodnocení finan. aktiv nevykázaných v RH do zisku/ztráty	-53 652	-21 040	-9 766	-93 469
5.2.	Ztráty ze znehodnocení nefinančních aktiv	0	-26	-24	-802
6.	Negativní goodwill bezprostředně zahrnutý do výkazu	0	0	0	0
7.	Podíl na zisku/ztrátě přidružených a ovládaných osob a	0	0	0	0
8.	Zisk nebo ztráta z neoběžných aktiv a vyřazovaných	0	0	0	0
1.-8.	Zisk nebo ztráta z pokračujících činností před zdaněním	789 511	515 144	251 907	889 851
9.	Náklady na daň z příjmů	-190 430	-123 894	-59 785	-220 921
10.	Zisk nebo ztráta po zdanění	599 081	391 250	192 122	668 930
10.1.	Zisk nebo ztráta z pokračujících činností po zdanění	599 081	391 249	192 122	668 930
10.2.	Zisk nebo ztráta z ukončované činnosti po zdanění	0	0	0	0